

Årsrapport 2023

DEMENSOMRÅDET

Svendborg Kommune



Demenskonsulenterne på Ældreområdet

Vibeke Tang Larsen

Julie Lindgren

Charlotte Gehring

Annette Søby



Indhold

1. Indledning	side 2
2. Den Nationale Demenshandlingsplan 2025	side 4
3. Oversigt over tilbud på demensområdet	side 6
3.1 Demenscenter Sydfyn	side 6
3.2 Bryghuset Svendborg Demensby	side 7
3.3 Træning Demens	side 9
3.4 Tilbud til familie og netværk	side 9
4. Demensudvikling i Svendborg Kommune	side 10
4.1 DUS	side 10
4.2 Forebyggelse af voldsomme episoder	side 10
4.3 Demensvenlighed	side 10
4.4 Demensalliancen	side 11
4.5 Projekt Frirum	side 12
4.6 Marte Meo	side 13
4.7 Magtanvendelse	side 13
5. Konsulenternes overordnede opgaver	side 14
5.1 Antal borgere med demens tilknyttet demenskonsulenterne	side 14
5.2 Demenskonsulenterne	side 14
5.3 Demensfaglig konsulent	side 15
6. Medarbejdernes kompetencer	side 15
7. Indsatser i 2023	side 16



1. Indledning

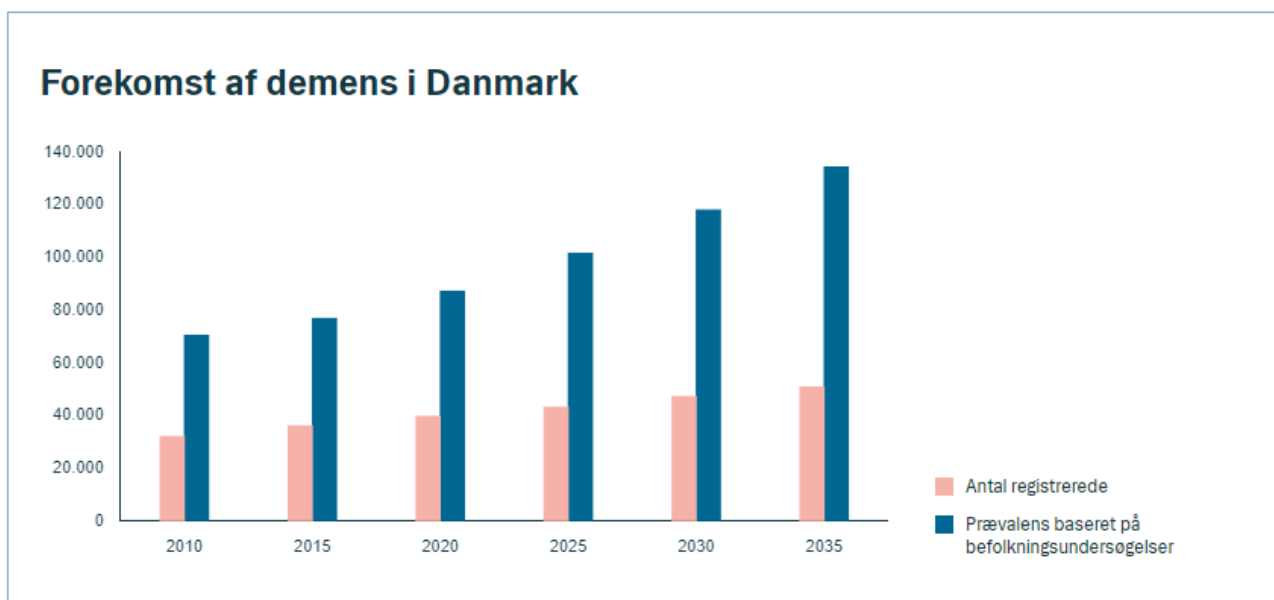
Årsrapporten om demensområdet i Svendborg Kommune har til formål at give en status på demensindsatsen i Svendborg i 2023, samt beskrive initiativer der er planlagt til det kommende år. Rapporten beskriver tilbuddene på demensområdet i Svendborg Kommune og giver læseren et indblik i de forskellige opgaver, aktiviteter og fremtidige mål for udviklingen på demensområdet.

Demens er en fællesbetegnelse for en række sygdomme, der svækker hjernens funktioner. Det viser sig først og fremmest ved nedsat hukommelse, men også andre mentale færdigheder rammes, så evnen til at fungere i dagligdagen nedsættes i takt med sygdommens udvikling.

Demens er den 4. hyppigste dødsårsag i Danmark, og der findes ingen helbredelsesmuligheder. Dagligt får 21 personer stillet en demensdiagnose hvilket svarer til ca. 8000 personer om året (Nationalt Videnscenter for demens).

Tæt ved 400.000 mennesker lever i dag som pårørende til et menneske med demens. Beregninger viser, at sygdommen i dag koster samfundet ca. 18,6 milliarder kroner om året (Nationalt Videnscenter for demens).

Nedenstående figur viser en fremskrivning af udviklingen af demens i Danmark. I Danmark anslås det, at godt 96.000 mennesker på 65 år eller derover lever med demens. Antallet forventes at vokse til mere end 134.000 mennesker i 2035 som følge af en stigende ældrebefolkning (Nationalt Videnscenter for demens).



Demensarbejdet i Svendborg Kommune tager udgangspunkt i nationale, regionale og kommunale aftaler.

- I oktober 2016 udkom **Den Nationale Handlingsplan for Demens 2025** fra Sundhedsstyrelsen. Den nationale handlingsplan frem mod 2025 indeholder fem fokusområder. De fem områder er:



1. Tidlig opsporing, 2. Bedre kvalitet i pleje, omsorg og rehabilitering, 3. Støtte og rådgivning til mennesker med demens, 4. Demensvenlige samfund og boliger samt 5. Øget videns- og kompetenceniveau.

- I 2022 blev **Samarbejdsaftalen på demensområdet i Region Syddanmark** godkendt. Samarbejdsaftalen er en aftale mellem praksisudvalget, den regionale demensindsats og regionens 22 kommuner. Formålet med aftalen er at sætte fokus på en klar arbejdsdeling og sektorovergange i demensindsatsen i Region Syddanmark, og sikre regionens borgere et ensartet tilbud uanset bopæl.
- Den 1. januar 2016 trådte den reviderede **Demenspolitik i Svendborg Kommune** i kraft. Målsætningerne i demenspolitikken stemmer godt overens med såvel den nationale handlingsplan som samarbejdsaftalen.

2. Den Nationale Demenshandlingsplan 2025

Som beskrevet i indledningen har **Den Nationale Demenshandlingsplan 2025** fem områder. Nedenstående er uddrag fra de fem fokusområder samt initiativer, som særligt berører det kommunale område.

1) Tidlig opsporing og bedre kvalitet i udredning og behandling

Fokus på værktøjer til tidlig opsporing generelt samt fokus i almen praksis på tidlige demenssymptomer. Initiativer til at optimere det tværfaglige forløb for mennesker med demens (jf. samarbejdsmodellen).

Handlingsplanens forslag til kommunale initiativer

- Udbredelse af viden om demenssygdomme og symptomer i tidlig fase for personale og borgere i kommunen.
- Undervisning i anvendelse af værktøjer til tidlig opsporing.
- Fortsat udvikling af samarbejdsmodellen på demensområdet.
- Undervisning i medicinsk behandling og korrekt medicinering (begrænse antipsykotisk behandling i samarbejde med Ældrepsykiatriske Teams).

2) Bedre kvalitet i pleje, omsorg og rehabilitering

Flere og bedre tilbud om fysisk træning og aktivitet. Serviceeftersyn af magtanvendelsesregler samt bedre mulighed for behandling af varigt inhabile patienter.

Handlingsplanens forslag til kommunale initiativer

- Kompetenceudvikling af personalet i forhold til den gode praksis i demensomsorgen.
- Skabe tilbud om træningsaktiviteter, baseret på nyeste viden, og som har positiv effekt på trivsel og livskvalitet.
- Undervisning i lov om magtanvendelse og arbejdsgange til håndtering af loven.



3) Støtte og rådgivning til mennesker med demens

Kurser for mennesker med demens og deres familier. Flere og bedre meningsfulde dag- og aflastningstilbud. Rådgivnings- og aktivitetscentre for mennesker med demens og deres familier.

Handlingsplanens forslag til kommunale initiativer

- Skabe tilbud om kurser for mennesker med demens og for pårørende. Kurser med sigte på at mestre sygdommen og de udfordringer den medfører.
- Udvikle dag- og aflastningstilbud for personer med demens med henblik på at øge fleksibilitet og kvalitet i tilbuddene.
- Etablere fælles rådgivnings- og aktivitetscenter i samarbejde med andre kommuner og frivillige.

4) Demensvenlige samfund og boliger

Demensvenlige samfund lokalt og nationalt samt fokus på flere demensegnede boliger.

Handlingsplanens forslag til kommunale initiativer

- Udbredelse af viden om det demensvenlige samfund, gerne med inddragelse af personer med demens inde på livet, foreninger m.v.
- Skabe flere demensegnede boliger.

5) Øget videns- og kompetenceniveau

Fokus på forskning på demensområdet og praksisnært kompetenceløft.

Handlingsplanens forslag til kommunale initiativer

- Deltagelse i forskningsprojekter.
- Udbrede viden om/stille krav om personalets deltagelse i E-learning programmer.
- Praksisnært kompetenceløft for personalet med henblik på anvendelse og forankring af viden og kompetencer i praksis.

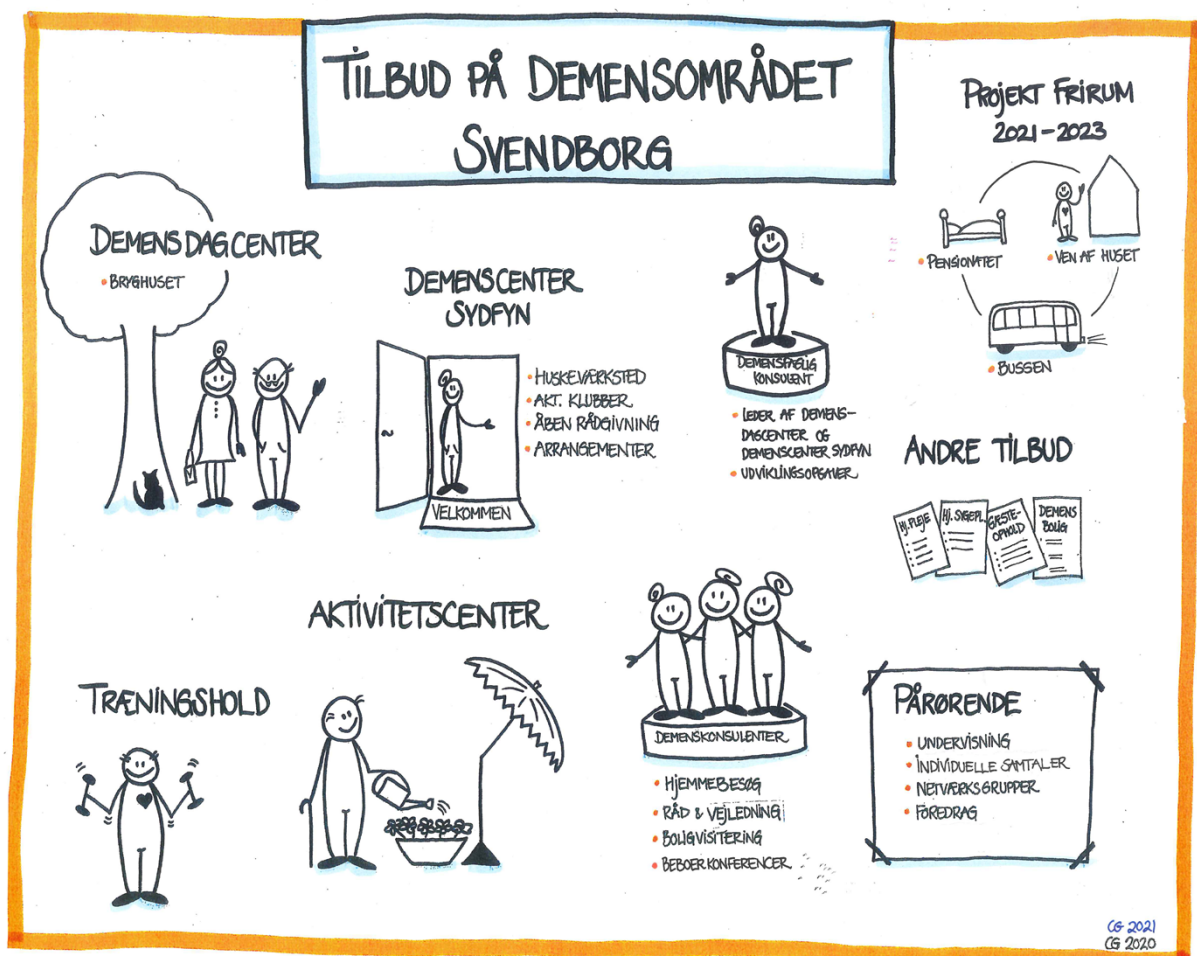
I Svendborg Kommune har vi i 2023 fortsat haft fokus på mange af initiativerne i handlingsplanen i forhold til borgere med demens, de berørte familier, medarbejdere og frivillige. Initiativerne i **Den Nationale Demenshandlingsplan 2025** vil fortsat i de kommende år blive integreret i Svendborg Kommunes demensindsats.

Link til Den Nationale Handlingsplan:

[De 23 initiativer i demenshandlingsplanen \(sm.dk\)](#)



3. Oversigt over tilbud på demensområdet



3.1. Demenscenter Sydfyn

Demenscenter Sydfyn er et rådgivnings- og aktivitetscenter for mennesker med demens og deres familier i Ærø og Svendborg Kommune. Demenscenter Sydfyn tilbyder anonym og uvisiteret støtte til mennesker med demens, til familier og til samfundet som helhed.

Formålet er at hjælpe familier med demens, med at mestre de ændrede livsvilkår, som sygdommen fører med sig, så de kan få mulighed for at leve det liv, de gerne vil.

For borgere med en demenssygdom i let til moderat grad er der tilbud om deltagelse på hold med forskellige temaer. Der er blandt andet to hold med Huskeværksted (kognitiv stimulationsterapi), kunstgruppe og et madværksted en gang ugentligt. Personalet fra Demenscenter Sydfyn besøger en gang om ugen Ærø og leder et hold med Huskeværksted.



Fra december 2023 er tilbuddet om kørsel med **Bussen** forankret i Demenscenter Sydfyn. Bussen er et tilbud til hjemmeboende borgere med en demenssygdom, som ikke i forvejen har et kommunalt tilbud. Læs mere om tilbuddet under Projekt Frirum på side 13.

1-2 gange om måneden afholdes der eftermiddags-arrangementer med meget forskelligt indhold – det kan f.eks. være nytårskur, foredrag eller musik. Der er regelmæssige tilbud om fællesspisning for både brugere og deres familier. Der er brugerbetaling til arrangementer og på nogle af holdene.

Der er forskellige tilbud om netværksgrupper for pårørende til mennesker med demens:

- alle pårørende hver 2. uge (blandet gruppe)
- voksne børn over 18 år hver 6. uge
- ægtefæller over 70 år hver 6. uge
- ægtefæller under 70 år hver 6. uge
- ægtefæller til mennesker med Parkinson sygdom hver 6. uge

Personer med en demenssygdom har tilbud om at deltage i en Netværksgruppe hver 4. uge.

Der er åben rådgivning hver tirsdag kl. 10-12 ved en demenskonsulent.

Demenscenter Sydfyn er en vigtig kontaktmulighed for mange familier, som har brug for støtte og rådgivning og døren står altid åben.



Udstilling fra Kunstgruppen i Demenscenter Sydfyn

3.2 Bryghuset Svendborg Demensby

Demensbyen er inddelt i 3 sektioner: Bryghus SYD, Bryghus NORD og Aktivitetscenteret med hver sin leder. Svendborg Kommune har i alt 185 demensboliger, og deraf har Demensbyen 66 demensboliger.

I Demensbyen er de 125 lejemål nu fordelt således:

- 66 demensboliger - fordelt på 8 afdelinger
- 43 ældreboliger



- 7 gæsteboliger - hvoraf tre er ferieboliger kaldet "Pensionatet"
- 9 boliger - som tilhører Socialafdelingen

Der har som altid været afholdt mange aktiviteter og arrangementer i årets løb dels på afdelingerne og dels i Aktivitetscenteret.

På afdelinger har der ca. hver 3. uge været besøg af en musikerterapeut med sin guitar eller keyboard. Denne aktivitet er finansieret til juni 2024 af en stor arv som Demensbyen har modtaget.

Der er tilknyttet besøgshunde på nogle af afdelingerne. Begge dele til særdeles stor glæde for beboerne.

Der er tilknyttet frivillige på næsten alle afdelinger, som kommer ugentligt og går ture, spiller spil, laver aktiviteter samt hygger og snakker.

Samarbejde med frivillige hjælpere er fortsat et stort aktiv i Demensbyen, hvor der i alt er ca. 40 frivillige udover Støtteforeningens bestyrelse.

Tre gange ugentligt kommer der 3-4 cykelvenner, som kører beboerne på tur "ud i det blå" med kaffe og sandwich på bagagebærerne. I vinterhalvåret er de som noget nyt begyndt at benytte stedets bus. To gange om året er der fælles cykeltur til Skarø, hvor der lånes cykler fra andre plejecentre, og hvor så mange som muligt tager med. Der er i alt 22 cykelvenner.

Derudover er der 19 frivillige hjælpere, der har mange forskellige funktioner og flere af de frivillige har flere funktioner i Demensbyen: Passer butikken, hjælper med havearbejde, fodrer kaniner og høns, går ture, spiller kort og brætspil, motionsspil, går modeshow og hjælper når der to gange om ugen er aftenåbent til kl. 19.00.



Demensbyen er fortsat et populært inspirationsmål for fagfolk, embedsmænd, politikere og andre, som ønsker inspiration til udvikling af tiltag på demensområdet. Der har været mange kommunale besøg, men også internationalt har der i 2023 været besøg fra Taiwan, Tyskland, Canada, Norge, Japan, Finland, England og Korea.

Den 3. marts havde Bryghuset anmeldt tilsynsbesøg fra **Folketingets § 71 udvalg**. Tilsynet udtaler:

Tilsynet finder det særdeles positivt, at Bryghuset har gode fysiske rammer, og er indrettet med fokus på, at beboerne kan opretholde et normalt liv med aktiviteter, de kender fra hverdagen uden for Bryghuset.

Tilsynet finder det desuden særdeles positivt, at Bryghuset har særdeles få magtanvendelser, og at der er pædagogisk fokus på området, ligesom at de pårørende inddrages i at nedbringe antallet af magtanvendelser.



Tilsynet finder det desuden positivt, at Bryghuset foretager en vurdering af behovet for ledsagelse e.l., hvis en beboer ønsker at forlade institutionen, idet tilsynet bemærkede, at udgangene kunne være svære at gennemskue, særligt for mennesker med demens.

Tilsynet finder det ligeledes positivt, at Bryghuset løbende drøfter behovet for GPS-sporing af de enkelte beboere

3.3 Træning Demens

Træning Demens er et tilbud for mennesker med demens bestående af 2 hold, med fysisk og kognitiv træning i natur og træningscenter og har afsæt i socialt samvær. Det ene hold benytter træningslokalet på Plejecenter Aldersro, og det andet hold benytter træningsfaciliteter omkring SG Huset og træner primært udendørs. Al træning varetages af ergo- og fysioterapeuter. Der er tilknyttet en frivillig på et af holdene. Der er mulighed for kørsel uden egenbetaling til begge hold. Træningen er tidligere evalueret af forskere fra UCL og tager udgangspunkt i evidensbaseret forskning (ADEX Studiet 2014).

Grundet kommunale besparelser og deraf reducere af antallet af kommunale træningshold for mennesker med demens, samarbejder AOF og Svendborg Kommune om motionshold for mennesker med demens. Holdet fortsætter i 2024. Der er egenbetaling og aktuelt ikke mulighed for kørsel.

3.4 Tilbud til familie og netværk

Familie og netværk tilbydes undervisning om demens, kaldet **Lev med demens** som forløber over tre aftener forår og efterår. Oplæggene handler blandt andet om demenssygdomme, jura, kommunens tilbud, kørekort og pårørendefortælling. Hver aften er der fremmøde på ca. 20-30 deltagere og det afholdes i Sundhedshuset.

Svendborg Kommune har i samarbejde med AOF og Alzheimersforeningen inviteret til et foredrag i foråret med journalist og tv-vært Michéle Bellaiche. I foredraget **Glemmer du, så husker jeg** fortæller Michéle Bellaiche åbent og ærligt sin beretning om sin mor med en demenssygdom. Der var ca. 100 deltagere.

I efteråret blev der inviteret til et foredrag med tv-vært Cecilie Hother, som fortalte om sine oplevelser og forskellige følelser i forhold til sin far med en demenssygdom. Der var ca. 50 deltagere.

Hvert år afholdes et fællesarrangement **Forebyggende hjemmebesøg** hvor målgruppen er borgere som netop er fyldt 70 år, 75 år og 80 år. Demenskonsulenten deltager aktivt i arrangementet, hvor borgerne har mulighed for at høre et oplæg om demens eller møde demenskonsulenten i den indlagte pause.



4. Demensudvikling i Svendborg Kommune

4.1 DUS

Der er på demensområdet nedsat en tværfaglig arbejdsgruppe **Demens Udvikling Svendborg** (DUS), som har til opgave at udvikle demensområdet i Svendborg Kommune for såvel borgere som medarbejdere. DUS er repræsenteret af sektionsledere fra hjemmeplejen og plejecentrene, en repræsentant fra hjælpemiddelafdelingen og de trænende terapeuter samt kommunens fire konsulenter på demensområdet.

Repræsentanter fra DUS deltager årligt i de nationale **Demensdage** samt på **Årsmødet for Demenskoordinatorer i Danmark**. Indholdet i disse seminarer er seneste forskning på demensområdet, nyt lovstof, pleje- og omsorgsmæssige projekter m.v. Her hentes viden og inspiration til udvikling af demensområdet i Svendborg Kommune, planlægning og afvikling af årlig demens-temadag samt øvrige temaeftermiddage for medarbejdere, borgere og familier.

4.2 Forebyggelse af voldsomme episoder

Plejepersonalet i alle sektioner på ældreområdet har i 2023 været involveret i indsatsen **Forebyggelse af voldsomme episoder i ældreplejen** som led i Sundhedsstyrelsens implementerings- og læringsforløb. At forebygge uforståelig adfærd i ældreplejen er en kompleks og faglig opgave, der kræver særlige kompetencer og viden. Uforståelig adfærd hos borgere med demens er som oftest et udtryk for uopfyldte behov, og det kan føre til udadreagerende adfærd og voldsomme episoder.

Gennem implementerings- og læringsforløbene har plejepersonalet fået viden om området og metoder til at skabe forandring i praksis og arbejde efter **dobbeltperspektivet**. Formålet er at sikre, at både borgere og medarbejdere oplever større tryghed og trivsel i hverdagen i ældreplejen. Med afsæt i denne kompetence blev medarbejderne styrket i at forebygge voldsomme episoder og reducere vold/trusler om vold i ældreplejen.

Forløbet blev afrundet med en temadag i november 2023, hvor alle medarbejdere på Ældreområdet i Svendborg Kommune var inviteret som opfølgning på indsatsen om at forebygge voldsomme episoder. Kim Koldby fra UCL faciliterede temaeftermiddagen, eftersom UCL igennem forløbet har stået for undervisningen. Temaeftermiddagens formål var at fremhæve de gode handlemuligheder forløbet har inspireret til. Medarbejdere fra områderne var på scenen og fortælle sine kolleger om de positive effekter af indsatsen med konkrete eksempler fra hverdagen. Ca. 85 medarbejdere deltog.

4.3 Demensvenlighed

Ingen skal opleve, at stå alene med demens og det er derfor afgørende at de ca. 1100 borgere med demensdiagnose/demenssymptomer i Svendborg Kommune og ikke mindst deres pårørende får den rette støtte og hjælp, som de har brug for. Det overordnede mål for Svendborg Kommunes demenspolitik er at skabe et demensvenligt samfund, som kan rumme mangfoldighed og opleves trygt og inkluderende for borgere med demens.



Derfor deltager Svendborg Kommune aktivt i samarbejdet med **Folkebevægelsen for et Demensvenligt Danmark**, som årligt har udvalgte indsatsområder på landsplan i uge 19.

I 2023 var der særligt fokus på at udbrede viden om det nye demenssymbol med fokus på transportbranchen – **Kom trygt fra A-B**. Borgere, medarbejdere og frivillige uddelte materiale rundt omkring i hele Svendborg Kommune, på f.eks. bus- og togstationer. Billedet på forsiden er fra denne aktion i uge 19.

I et demensvenligt samfund har borgerne viden om og forståelse for demens, så f.eks. chauffører kan støtte eller hjælpe borgere med demens. Svendborg Kommune er generelt aktive med at udbrede viden om **Det Nationale Demenssymbol**, som viser et par hænder, der rækker ud efter hinanden. Hænderne symboliserer, at mennesker med demens kan have brug for en håndsrækning, som f.eks. lidt mere tid og tålmodighed eller ekstra venlighed. Budskabet bag symbolet ligger godt i tråd med ønsket om et demensvenligt samfund. Symbolet kan f.eks. være en pin, der kan bæres på frakken, på en nøglesnor eller et indkøbsnet, og er med til at gøre omgivelserne opmærksomme på, at personen kan have behov for hjælp og støtte.

I årets løb har demensveninstruktører uddannet plejecentre, hjemme- og sygeplejesektioner i Svendborg med et demensvenoplæg, hvorefter personalet er blevet demensvenner. Derudover har demensveninstruktørerne undervist mange frivillige, seniorer, seniorrådet, CETS, personale i Sundhedshuset, bruger-pårørenderåds formænd, skoleklasser m.fl.

Der er uddannet 663 demensvenner i 2023. Svendborg har i dag i alt 1901 Demensvenner.

4.4 Demensalliancen

Svendborg Kommune har valgt at være en del af **Demensalliancen**, som er et samarbejde mellem Ældresagen, FOA, PenSam, Dansk Sygeplejeråd og Ergoterapeutforeningen. Den fælles vision er at skabe et demensvenligt Danmark, hvor ingen skal opleve at være alene med demens. Svendborg Kommune deltog også i 2023 på det årlige **Demensstopmøde** og blev nomineret og vandt **Årets demensvenlige initiativ for**



pårørende” med initiativet **Pensionatet**, som er et tilbud om et midlertidigt ophold til mennesker med demens for at give ægtefællen et tiltrængt pusterum.

4.5 Projekt Frirum

Svendborg Kommune søgte og modtog 4,1 mio. kr. til **Projekt Frirum**, der er et projekt fra Sundhedsstyrelsens aflastnings- og frirumspulje. Det 3-årige projekt løb fra januar 2021 og blev afsluttet den 30. november 2023. Projektet indeholdt tre tilbud, der rettede sig mod forskellige målgrupper og behov hos borgere med demens og deres familier. I projektet var der indbygget halvårlige evalueringsmøder, hvor brugerne havde indflydelse.

Delprojekt 1 handlede om mere fleksible gæsteophold og dette tilbud blev kaldt **Pensionatet**.

Pensionatet bestod af 3 gæsteboliger på Bryghuset - Svendborg Demensby og var øremærket korte midlertidige ophold for borgere med demens, hvor formålet med opholdet var at give ægtefællen et frirum. Pensionatet gav bedre og hyppigere muligheder for ophold i kendte, velegnede rammer med specialiseret personale for borgere med moderat til svær demens. Der var hyppig supervision af personalet ved demenskonsulent. Tilbuddet var meget attraktivt og belægningsprocenten i hele 2023 var på **94%**.

Behovet for ophold i Pensionatet vil altid være individuelt, og der var mulighed for at booke et ophold på få dage eller op til 14 dage. Opholdet kunne også bookes i et fast interval f.eks. hver 8. uge. Et ophold i Pensionatet i fast interval har for nogle borgere med demens udskudt indflytning til plejehjem, da ægtefællen oplevede at få et frirum.

Der var ansat en musikterapeut 12 timer/uge i Pensionatet, som arbejdede terapeutisk med at skabe en relation, genkendelighed, trykthed og god stemning både i fællesskabet og på individuelt niveau.

Efter endt projektperiode er Pensionatet overgået til almindelig drift. Målgruppe, rammer og vilkår for længden af ophold er uændret, men musikterapeut og demenskonsulent er ikke længere fast tilknyttet.

Delprojekt 2 var et tilbud til de borgere med let til moderat demens, som ikke var tilknyttet andre aktiviteter i kommunen. Tilbuddet blev kaldt **Bussen**.

Bussen var matrikelløs, hvorfor tilbuddet var en køretur i bus i samvær med ligesindede, hvor der blev kørt fra oplevelse til oplevelse. Bussen kørte 3-4 gange om ugen med 2 faste medarbejdere og 4-6 borgere med let til moderat demens. Holdene var sammensat med respekt for den enkelte borger i små homogene grupper. Borgeren blev hentet og sat af på egen adresse, hvilket gjorde at borgerne trådte direkte ind i aktiviteten, og de trygge rammer opstod allerede der. Bussen var et aktivitetstilbud og samtidig aflastning for ægtefælle i op mod 5-6 timer og kunne tilbydes både hverdage, aften og weekender.

Nogle af de oplevelser, der hidtil har været med Bussen spænder vidt fra virksomhedsbesøg, picnic med madkurv og besøg i andre aktivitetstilbud.

Tilbuddet med Bussen har vist sig at være med til at bygge bro til kommunens andre tilbud, som borgerne i begyndelsen kunne have svært ved at identificere sig med. På den måde har det været lettere for borgerne at starte i et andet aktivitetstilbud, når demenssygdommen forværres. Der har været god efterspørgsel af tilbuddet og siden opstart i april 2021 har ca. 50 mennesker med demens benyttet tilbuddet.



Efter endt projektperiode blev Bussen fra december 2023 integreret som et fast tilbud i Demenscenter Sydbyg med en bustur om ugen i dagtimerne.



Delprojekt 3 handlede om hjemmeaflastning og var et samarbejde med de frivillige organisationer Røde Kors og Ældre Sagen og blev kaldt **Ven af Huset**. Tilbuddet henvendte sig til mennesker med demens, som enten boede med en samlever/ægtefælle eller anden tæt familie. Formålet var at etablere en besøgsven af huset, sådan at besøgsvennen kunne tilbyde en gåtur, deltage i aktiviteter eller drikke en kop kaffe. Aktiviteterne kunne være på tomandshånd eller alle tre sammen. I nogle hjem blev det en særlig støtte til den pårørende enten som samtalepartner eller aflastning.

Efter endt projektperiode fortsætter Ven af Huset som en mulighed igennem Røde Kors og Ældre Sagen.

Projekt frirum blev afsluttet med en temadag hvor Michael Kamper var oplægsholder.

4.6 Marte Meo

Svendborg Kommune har 3 uddannede Marte Meo terapeuter. Marte Meo betyder 'ved egen kraft' og bygger på den pædagogiske tilgang, at vi lærer mest af at se, hvad der lykkes for os. Metoden er videobaseret og fokuserer konkret på, hvordan man opnår et positivt støttende samspil mellem mennesker. Et Marte Meo forløb kan være med til at forebygge magtanvendelse, voldsepisoder og høje arbejdsmiljøet.

Det er en vejledningsmetode, som giver personalet mulighed for at arbejde systematisk og målrettet med de situationer i dagligdagen, som er udfordrende, og er et redskab til at styrke samarbejdet og kommunikationen med borgere med demens.

I 2023 har Marte Meo terapeuterne haft 12 Marte Meo forløb og blandt andet deltaget i undervisning af frivillige, personale, elever og pårørende.

4.7 Magtanvendelse

Demenskonsulenterne underviser personalet på ældreområdet om reglerne for magtanvendelse og afholder årligt to undervisningsseancer – i 2023 med ca. 50 deltagere. Demenskonsulenterne deltager aktivt i forebyggelse af magtanvendelse ved sparring med personalet og deltagelse i beboerkonferencer ad hoc.



5. Konsulenternes overordnede opgaver

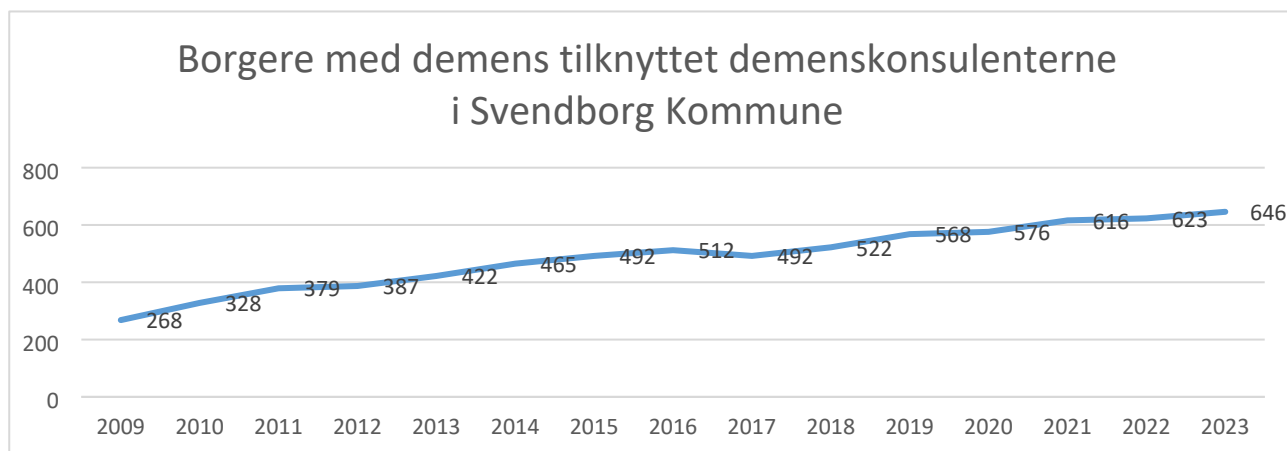
Konsulenterne på demensområdet er organiseret i Myndighedsafdelingen og er medvirkende til at koordinere og udføre den samlede indsats på demensområdet i Svendborg Kommune.

På demensområdet er det konsulenternes overordnede opgave at være medvirkende til, at Svendborg Kommunes Demenspolitik udmøntes i praksis. Det være sig overfor borgeren med demens, dennes familie, medarbejderne på ældreområdet samt relevante samarbejdspartnere.

Det er konsulenternes opgave at tage initiativer til udvikling, igangsættelse af tiltag og medvirke i udviklingsprojekter på demensområdet til gavn for borgere med demens, deres familier, medarbejdere og til samfundet i øvrigt.

5.1 Antal borgere med demens tilknyttet demenskonsulenterne

Antallet af borgere med demens, som demenskonsulenterne har en indsats omkring, har igennem årene været støt stigende, og tendensen ser ud til at fortsætte i årene fremover. Antallet af borgere med demens, som demenskonsulenterne havde en indsats omkring, var i 2023 på **646** borgere, hvilket er en lille stigning ift. 2022, hvor antallet var 623.



5.2 Demenskonsulenterne

Demenskonsulenten skal sikre implementering af Samarbejdsaftalen på Demensområdet og medvirke til fortsat udvikling i demensnetværk.

Demenskonsulenten er myndighedsperson på Lov om Magtanvendelse i Svendborg, Ærø og Langeland Kommune, og er med til at sikre at ny lovgivning implementeres.

Demenskonsulenterne har et tæt samarbejde med sektionsledere og øvrige medarbejdere fra hjemmepleje, plejecentre, aktivitetscentre, demensdagcenter, visitatorer, Socialfagligt Center,



Demenscenter Sydfyn samt terapeuter i relation til udvikling/uddannelse, implementering og opgaveløsninger.

Demenskonsulenten er vidensperson for de øvrige medarbejdere på ældreområdet og rådgiver, vejleder og superviserer i komplekse forløb ved borgere med demens.

Demenskonsulenten er kontaktperson for henvendelser fra borgere med demens og deres familier, praktiserende læger, Ældrepsykiatrisk Team, Ældrepsykiatrisk Akutteam, Demenslinikker m.v.

Demenskonsulenten står til rådighed med råd og vejledning på demensområdet ved henvendelser fra borgere, pårørende, naboer m.v.

I henhold til Samarbejdsaftalen tilbyder demenskonsulenten besøg til samtlige personer, der får stillet en demensdiagnose. Konsulenten besøger også borgere med demenssymptomer som ikke er udredt, men som har behov for støtte og vejledning. Opfølgende hjemmebesøg aftales med borger og pårørende efter behov, og intervallet vil være afhængigt af kompleksiteten og den enkelte families situation.

Demenskonsulenterne oplever, at denne faglige støtte, vejledning og koordinering er medvirkende til at sikre kvalitet i indsatsen.

Demenskonsulenten fungerer som konsulent for visitator m.fl. og deltager i hjemmebesøg sammen med øvrige fagpersoner.

Demenskonsulenten visiterer og anviser borgere med demens til demensbolig/plejebolig eller ældrebolig samt deltager i boliganvisning.

5.3 Demensfaglig konsulent

Den demensfaglige konsulent arbejder tæt med demenskonsulenterne ift. udvikling på demensområdet.

Den demensfaglige konsulent er formand for Demensudvikling Svendborg (DUS), som er ansvarlig for udvikling og implementering af ny viden og nye tiltag på demensområdet.

Den demensfaglige konsulent er leder for aktivitetscenteret i Demensbyen og skal i samarbejde med demensbyens ledere sikre udvikling af demensbyen. Desuden er den demensfaglige konsulent leder for Demenscenter Sydfyn og skal i samarbejde med medarbejdere sikre udvikling af Demenscenter Sydfyn.

Den demensfaglige konsulent er koordinator for Demensven-instruktører og medvirker til at Svendborg Kommune er demensvenlig.

6. Medarbejdernes kompetencer

Der er kontinuerlig udvikling af medarbejdernes faglige kompetencer på demensområdet. Konsulenterne er en del af introduktionsprogrammet for faglærte/ufaglærte medarbejdere, hvor der undervises i demens.

Alle medarbejdere på ældreområdet skal som minimum have 1 uges kursus i demens. Personalet i demensafdelinger har minimum 3 ugers kursus i demens. Derudover er der demensnøglepersoner, som har 3 ugers demensnøglepersonsuddannelse. Demensnøglepersonerne modtager månedlige nyhedsbreve og



der afholdes 4 årlige netværksmøder med fokus på implementering af nyeste viden indenfor demensområdet.

Efteruddannelse på demensområdet foregår i samarbejde med SOSU Fyn og der er uddannet 1 hold demensnøglepersoner i år.

Konsulenterne har undervist i alle sektioner i hjemmepleje og på plejecentre i Svendborg Kommunes omsorgsfilosofi **Demens i Praxis**.

Demenskonsulenterne er uddannede sygeplejersker og social- og sundhedsassistent med relevant videreuddannelse samt diplomuddannelse i demens. Den demensfaglige konsulent har diplomuddannelse i ledelse.

7. Indsatser i 2024

- Projekt **Tryk kørsel**
- Projekt **Reducering af antipsykotisk medicin**
- Foredrag ved Vibeke Drevsen Bach: **Demensrejsen fra jorden til månen**
- Supervision af medarbejdere og frivillige med demenspsykolog Anneke Dapper Skaaning
- Nationale demensuge (Uge 19) med fokus på forenings- og kulturliv
- Revidering af **Vejledning om tvang ved somatisk behandling 2019**
- Folkeoplysende arrangement om demens for borgere i Svendborg Kommune i samarbejde med Alzheimerforeningen og AOF
- Samarbejde med Demensalliancen
- DUS temaeftermiddag for alle medarbejdere på ældreområdet

